

FUNDACIÓN
**REWILDING
CHILE**

El Legado de Tompkins Conservation

A photograph of a guanaco running across a field. The animal is captured in mid-stride, with its front legs tucked and back legs pushing off. The background is a soft-focus natural landscape.

Impulsando el *rewilding* hacia el Corredor Andino

REPORTE ANUAL 2025



FUNDACIÓN
**REWILDING
CHILE**

El Legado de Tompkins Conservation

Dedicado a la memoria de Larry Acord
1948-2025

REPORTE ANUAL 2025

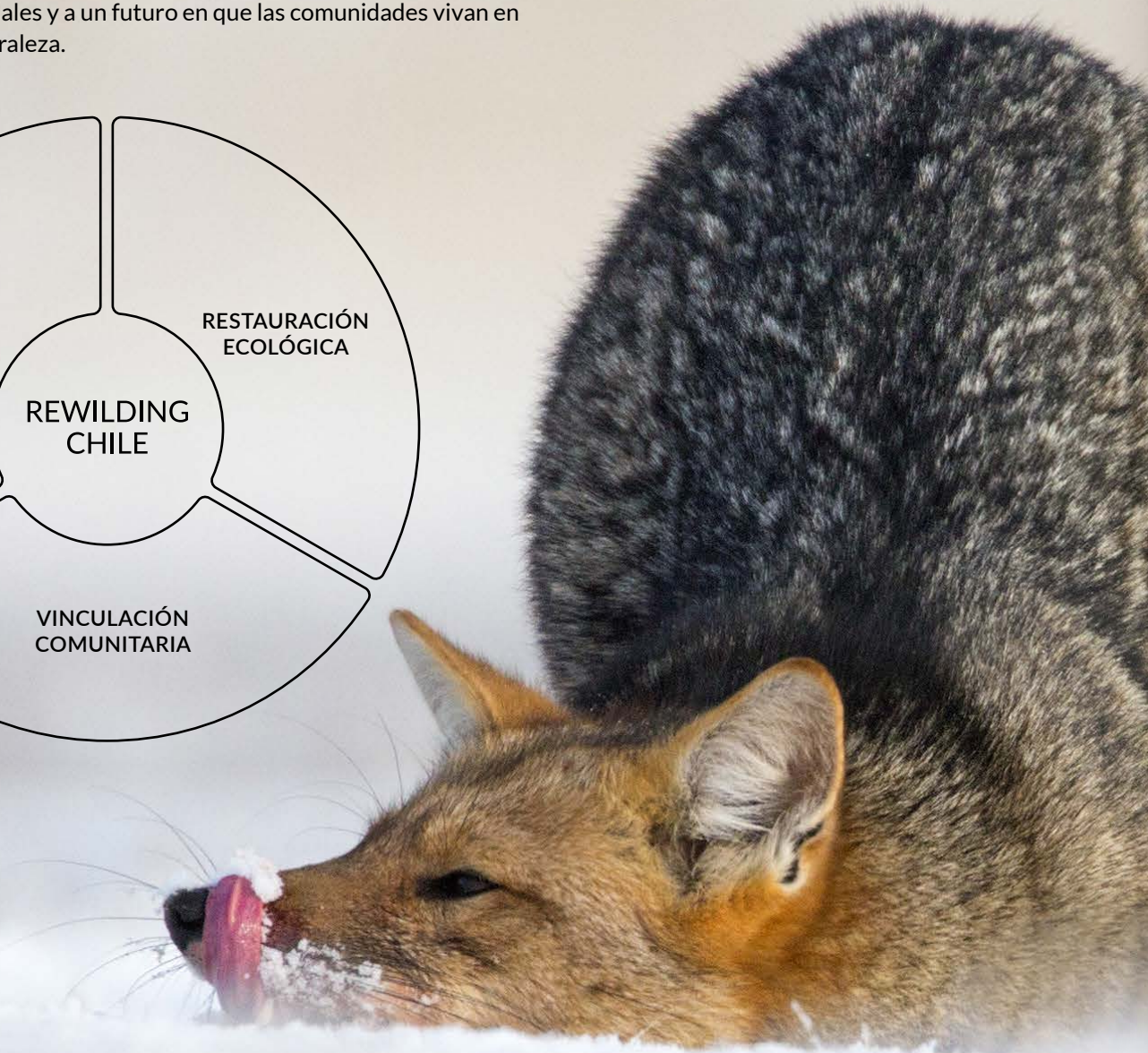
Somos el legado de Tompkins Conservation

VISIÓN

Un planeta saludable, con ecosistemas plenamente funcionales, donde todas las formas de vida prosperan y las comunidades se desarrollan en armonía con la naturaleza.

MISIÓN

Impulsamos el *rewilding* como una estrategia integral de conservación desde la Ruta de los Parques de la Patagonia, restaurando ecosistemas terrestres y marinos, recuperando especies clave y fortaleciendo el vínculo entre las comunidades y la naturaleza. A través de la creación de parques nacionales, el fortalecimiento de la institucionalidad de conservación y la construcción de alianzas estratégicas, buscamos expandir este modelo hacia el Corredor Andino, contribuyendo a la recuperación de ecosistemas plenamente funcionales y a un futuro en que las comunidades vivan en armonía con la naturaleza.



EQUIPO

Rewilding Chile cuenta con un equipo de 63 personas, de las cuales un 62% son mujeres y un 38% hombres, distribuidas en las tres regiones de la Patagonia chilena.



LIDERAZGO

Carolina Morgado, Directora Ejecutiva; Ingrid Espinoza, Directora de Conservación y Estrategia; Cristián Saucedo, Director del Programa de Vida Silvestre; Mathias Hüne, Director del Programa Marino; Carolina Cerda, Directora de Vinculación Comunitaria; Marcela Quiroz, Directora de Filantropía y Alianzas; Pía Moya, Directora de Comunicaciones; Mabel Almonacid, Directora de Finanzas y Recursos Humanos; María Jesús Blanco, Directora de Operaciones.

DIRECTORIO



Kristine Tompkins
Presidenta



Alex Perry
Vice Presidente



Macarena Soler
Tesorera



Alex Muñoz
Secretario



Marcelo Mena
Director

© Viviana Shieh

© Hernán Povedano



Contenido

- 06 Carta de Carolina Morgado
- 07 Carta de Kristine Tompkins
- 08 Hitos 2025
- 10 Nuestro Paisaje de Conservación
- 12 El Corredor Andino como visión continental de conservación
- 14 Fondo Parques Nacionales Legado
- 17 Programa de Vida Silvestre
2025: Un Año Histórico para la Vida Silvestre
- 23 Cabo Froward
Un Hito para la Conservación a Gran Escala en Chile
- 27 Programa Marino
Investigación Científica para Proteger los Mares de la Patagonia
- 33 Programa de Vinculación Comunitaria
Todos en Acción
- 37 Ruta de los Parques de la Patagonia
Diez Años Consolidando una Visión Territorial de Conservación en Chile
- 41 Nuevo programa de voluntariado
El Rol Clave del Voluntariado en la Recuperación de los Ecosistemas Patagónicos
- 44 Salvemos la Patagonia
Por la Salida de las Salmoneras de las Áreas Protegidas
- 45 Comunicaciones
Amplificando el Impacto del *rewilding*
- 46 Rewilding Chile en gira
- 48 Estados Financieros
- 52 ¡Gracias!
- 54 Hagamos *rewilding* juntos

Foto de portada y contraportada:
Hernán Povedano



Un año marcado por el legado de Douglas Tompkins

CAROLINA MORGADO
Directora Ejecutiva Rewilding Chile

Este año, además de celebrar distintos avances para la conservación de nuestro país – como la primera translocación internacional de ñandúes desde la Patagonia argentina a Chile, la inauguración del Centro de Rescate y Rehabilitación del Huemul en las inmediaciones del Parque Nacional Cerro Castillo, y la donación de cerca de 130.000 hectáreas al Estado de Chile para la creación del futuro Parque Nacional Cabo Froward, entre tantos otros hitos– fue también un año para reflexionar sobre nuestros orígenes como fundación, para mirar hacia atrás y reconectarnos con nuestro pasado, al cumplirse 10 años de la muerte de nuestro fundador Douglas Tompkins.

Su muerte llegó cuando aún persistían ecos del debate en torno a su labor filantrópica en el sur de Chile. Sin embargo, el paso del tiempo ha despejado cualquier duda: lo que comenzó como un proyecto incomprendido, se transformó en uno de los legados ambientales más significativos de nuestra historia reciente.

Doug llegó a la Patagonia con una convicción radical para la época: proteger y restaurar ecosistemas completos. No como un gesto romántico, sino como una estrategia de desarrollo a largo plazo para el país, agregando valor económico a los parques nacionales a través del turismo como consecuencia de la conservación. Su visión –adquirir tierras amenazadas, recuperarlas y donarlas al Estado– abrió una conversación inédita sobre el valor de los ecosistemas, la biodiversidad y el rol que puede jugar la filantropía en la conservación.

A una década de su partida, la vigencia de su visión es innegable. Mientras el mundo busca soluciones para enfrentar la crisis climática y la pérdida acelerada de biodiversidad, la apuesta de Doug aparece como una hoja de ruta: comprender que el bienestar humano depende de la salud de los territorios que habitamos.

El desafío ahora es profundizar este camino: fortalecer la gestión de las áreas protegidas, asegurar financiamiento estable para la conservación, generar mecanismos que habiliten la filantropía ambiental, impulsar el turismo de naturaleza, y consolidar la colaboración público-privada que hizo posible este modelo.

Recordar a Doug no es un acto nostálgico; es un compromiso. Su trabajo demostró que una visión audaz puede cambiar el destino de un territorio.

Gracias a todos quienes nos acompañan en este camino que comenzó Doug, y que hoy seguimos junto a Kris Tompkins, trabajando más allá de la Patagonia, hacia una visión más ambiciosa, restaurando los Andes a través del Corredor Andino.



Un futuro tan vasto como Los Andes

KRISTINE TOMPKINS
Presidenta de Tompkins Conservation
Presidenta del Directorio de Rewilding Chile

Somos la primera generación en la historia de la humanidad en presenciar la devastación de la naturaleza silvestre en casi todos los rincones del planeta. He descubierto que el antídoto frente a la desesperanza es la acción. Una de las formas más directas de actuar –como lo hacemos en Tompkins Conservation y junto a nuestros equipos en Chile y Argentina– es proteger de manera permanente grandes paisajes y territorios marinos donde sea necesario, y reintroducir especies que han desaparecido o cuyas poblaciones son bajas y frágiles. ¡Una idea simple, pero con una enorme complejidad detrás!

Proteger territorios a gran escala es esencial: no se puede pintar una obra maestra sin un lienzo. Una vez que ese territorio está asegurado en el largo plazo, debemos ir más allá de la conservación de la tierra y comprometernos con la restauración de ecosistemas plenamente funcionales: identificar qué especies faltan, cuáles poblaciones son frágiles y trabajar para traerlas de vuelta.

Durante los últimos 18 meses, hemos reflexionado sobre cómo nuestras estrategias de conservación a largo plazo están respondiendo a las cambiantes y aceleradas realidades de la magnitud y escala de la destrucción de los ecosistemas a nivel global. Hemos reafirmado nuestro compromiso con las estrategias de conservación que han demostrado ser exitosas, al tiempo que trabajamos intensamente para ampliar el impacto de nuestra labor y encontrar la manera de compartir nuestras técnicas y enfoques con otros lo más rápido posible.

El resultado: la magnitud de la crisis de biodiversidad y climática es tal que Rewilding Chile ha decidido llevar su trabajo más allá de la Patagonia chilena, avanzando por la columna vertebral de la cordillera de Los Andes junto a especies vulnerables

y en peligro, hasta el norte de Colombia –desde el extremo más austral del continente a lo largo de la cadena montañosa más larga del mundo. Esto implica seguir los movimientos de la vida silvestre, en tierra y en el mar, más allá de las fronteras creadas por el ser humano. Por suerte –y no por casualidad– la propia naturaleza ya ha trazado la hoja de ruta: el Corredor Andino.

La Patagonia es el extremo austral de este vasto y antiguo corredor, y sus ecosistemas –modelados por cumbres escarpadas, valles glaciares y costas indómitas– forman parte de un mismo sistema vivo. Lo que estamos haciendo hoy no es un cambio de rumbo, sino una expansión natural, basada en la ciencia, en décadas de trabajo de restauración y en la convicción de que el *rewilding* no solo es posible, sino necesario.

Este año, nuestro equipo –que hoy incluye a la segunda, tercera e incluso cuarta generación de conservacionistas– ha asumido esta visión con valentía. Juntos están construyendo nuevas alianzas, ampliando estrategias y trabajando para reconectar el tejido silvestre de Sudamérica mediante la restauración de hábitats y la recuperación de la vida silvestre a lo largo de los Andes.

En Rewilding Chile veo la misma pasión que nos impulsó a Doug y a mí: la negativa a aceptar el status quo y la disposición a imaginar un futuro más salvaje. El momento de actuar es ahora. Sigamos avanzando por el Corredor Andino.

16 guanacos fueron translocados a 3 Santuarios de la Naturaleza para impulsar el *rewilding* en Los Andes centrales.



Franco Davico

Trabajo activo con **11 especies de fauna** en las tres regiones de la Patagonia chilena y la Región Metropolitana.

Primera translocación de ñandúes silvestres desde Argentina a Chile, un importante hito de *rewilding* para América Latina.

Inauguración del **primer Centro de Rescate y Rehabilitación del Huemul en Chile**, en el sector Las Horquetas del Parque Nacional Cerro Castillo.



Francisco Espíldora

4 campañas de terreno del Programa Anfibios, confirmando la presencia de 11 especies diferentes.

Campaña Salvemos la Patagonia: 53 organizaciones apoyan esta iniciativa para detener la salmonicultura dentro de áreas protegidas.

4 artículos científicos publicados en 2025.

7 expediciones marinas realizadas en 6 áreas de la Patagonia chilena, incluyendo el monitoreo de 76 transectos y 1.440 cuadrantes fotográficos.

2 expediciones en helicóptero "Heli Huemul" realizadas en Cabo Froward y Pumalín para monitorear esta especie en peligro de extinción.



Eduardo Hernández

Casi **24.000 hectáreas / +60.000 acres** fueron adquiridas para la creación y ampliación de parques nacionales.

El descubrimiento de una **especie de alga (*Microzonia velutina*)** en Bahía Inútil marca la primera vez que esta especie es registrada en Chile.

Donación de aproximadamente **130.000 hectáreas / +320.000 acres** al Estado de Chile para la creación del parque nacional más austral del continente americano: Cabo Froward.

89.000 hectáreas / 218.000 acres de hábitat clave para la fauna han sido monitoreadas en las tres regiones de la Patagonia.

Más de 150 niños y niñas se graduaron de nuestro programa Guardianes de los Parques.

Más de 1.175 participantes formaron parte de diversas actividades de educación ambiental.

65 ñandúes liberados en el Parque Nacional Patagonia.



Adam Moore

3 cóndores andinos fueron trasladados desde un centro de rehabilitación en Santiago hacia corrales de aclimatación en el Parque Nacional Patagonia.

5 seminarios realizados con expertos internacionales y más de 500 participantes.

Más de 300 participantes certificados y 1.000 inscritos en el curso online Ruta de los Parques de la Patagonia.

500 apariciones en medios, incluyendo un hito importante: el primer viaje de prensa a Cabo Froward.

6.000 pinos exóticos fueron removidos gracias al inicio de nuestro programa de voluntariado en el Valle Las Horquetas, en el Parque Nacional Cerro Castillo.



Rigoberto Jofré

Más de **100 hectáreas / +260 acres** identificadas para restauración de bosques.

12 comunas fueron impactadas por el despliegue territorial de la visión de la Ruta de los Parques, incluyendo la capacitación de más de 850 personas en universidades, oficinas de turismo, entre otros.

Publicación de **"Rewilding en Chile: Experiencias y Proyecciones"**.

7 convenios de colaboración firmados con instituciones vinculadas a la conservación, incluyendo organismos públicos, academia y otras ONG.

Más de 80 guías de turismo locales y 80 artesanos fueron capacitados para promover el desarrollo económico sostenible en torno a los parques.



Rigoberto Jofré

NUESTRO PAISAJE DE CONSERVACIÓN

AMÉRICA DEL SUR

CHILE

RM
PROGRAMA GUANACO

PROGRAMA MARINO

RUTA DE LOS PARQUES DE LA PATAGONIA



GUANACO
Lama guanicoe



RANITA DE DARWIN
Rhinoderma darwinii



GATOS SILVESTRES



PUDÚ
Pudu puda



CÓNDOR ANDINO
Vultur gryphus



HUEMUL
Hippocamelus bisulcus



PUMA
Puma concolor



ÑANDÚ
Rhea pennata pennata



MACROALGA PARDA (KELP)
Macrocystis pyrifera



CANQUÉN COLORADO
Chloephaga rubidiceps



EL CORREDOR ANDINO COMO VISIÓN CONTINENTAL DE CONSERVACIÓN

Durante las últimas tres décadas, nuestro trabajo junto a Tompkins Conservation en la Patagonia chilena ha demostrado que la conservación a gran escala y la restauración ecológica no sólo son posibles, sino transformadoras. Paisajes antes fragmentados hoy se encuentran protegidos. Ecosistemas antes degradados están en proceso de recuperación. Especies como el ñandú, el guanaco, el puma, el huemul y el cóndor andino están retomando presencia en territorios donde los procesos ecológicos habían sido interrumpidos.

Este avance se sustenta en una visión iniciada a comienzos de la década de 1990 por Douglas y Kristine Tompkins, quienes dedicaron su vida a resguardar la extraordinaria biodiversidad de la Patagonia chilena a través de Tompkins Conservation. Hoy, como Rewilding Chile —y con el apoyo de cientos de aliados alrededor del mundo— hemos continuado este legado, consolidando y fortaleciendo la visión territorial de la Ruta de los Parques de la Patagonia.

Este corredor vivo, que se extiende a lo largo de un tercio del país, se ha convertido en una fuente de inspiración para integrar áreas protegidas, impulsar la recuperación de especies, restaurar la conectividad ecológica y vincular a las comunidades locales con sus áreas protegidas.

De la Patagonia al Corredor Andino

La Patagonia ha sido nuestro punto de partida y principal espacio de aprendizaje. Los resultados alcanzados aquí constituyen tanto la base científica como la experiencia operativa para la expansión de nuestro trabajo. Enfrentar la crisis de biodiversidad y climática exige actuar a una escala proporcional al desafío. Por ello, nuestra visión de largo plazo se proyecta hoy más allá de la Patagonia hacia un marco continental: el Corredor Andino.

Con una extensión cercana a los 9.000 kilómetros a lo largo del borde occidental de América del Sur —desde Colombia, pasando por Ecuador, Perú, Bolivia, Chile y Argentina— la Cordillera de los Andes constituye la cadena montañosa continental más larga del planeta y uno de sus sistemas biológicos más diversos. Esta gran columna vertebral regula los ciclos hídricos, alberga niveles extraordinarios de endemismo y cumple una función clave como estabilizador climático para el continente.

Sin embargo, a lo largo de gran parte de su extensión, la conectividad ecológica se ha visto fragmentada.

El Corredor Andino es nuestra respuesta: una estrategia continental de *rewilding* orientada a restaurar la integridad ecológica en secciones clave de Los Andes con el fin de reconectar paisajes, fortalecer procesos ecológicos y recuperar especies cuyos rangos de distribución trascienden las fronteras nacionales.

Más que centrarse en áreas protegidas aisladas, el enfoque del corredor pone el acento en la conectividad: integrar territorios protegidos, restaurar hábitats críticos, impulsar la recuperación y reintroducción de especies cuando sea necesario, y promover la colaboración transfronteriza entre aliados, comunidades, el mundo científico y los gobiernos.

Especies clave de Los Andes

Las especies no reconocen fronteras — y la conservación tampoco puede hacerlo.

Restaurar Los Andes comienza por aquellas especies clave que modelan los ecosistemas y activan procesos naturales a gran escala: el cóndor andino, el puma, el huemul, el guanaco y el ñandú. Con su amplio rango de desplazamiento, estos animales no sólo habitan la cordillera: la estructuran y la sostienen. Su recuperación reactiva interacciones tróficas, ciclos de nutrientes y dinámicas del paisaje esenciales para el equilibrio ecológico.

Nuestra experiencia en la Patagonia demuestra que cuando los grandes vertebrados regresan y la gestión ecológica se mantiene en el tiempo, los sistemas degradados pueden recuperar funcionalidad y resiliencia. El Corredor Andino se apoya en estas lecciones, proyectándose a lo largo de la cordillera mediante una acción colaborativa y basada en la ciencia.

Nos encontramos en un momento decisivo. La evidencia científica es clara y la urgencia ecológica, ineludible. Tres décadas de trabajo en la Patagonia han demostrado que la restauración a gran escala no sólo es posible, sino efectiva.

El Corredor Andino representa el siguiente capítulo de ese compromiso: impulsar la conservación a escala continental para restaurar procesos ecológicos a lo largo de la cordillera, recuperar ecosistemas plenamente funcionales y contribuir a un futuro en el que naturaleza y comunidades puedan prosperar en conjunto.



FONDO PARQUES NACIONALES LEGADO

© Eduardo Hernández

A medida que avanzamos en nuestra visión continental y respondemos a los urgentes desafíos ambientales de nuestro tiempo, reconocemos también una responsabilidad igualmente importante: resguardar el futuro de largo plazo de los parques nacionales que Tompkins Conservation y nuestro equipo han contribuido a crear durante las últimas décadas.

Los parques nacionales han sido nuestra estrategia central para la conservación a gran escala. En Chile representan la categoría más alta de protección ambiental y forman parte de una tradición institucional de casi un siglo. Desde la creación del primer parque nacional del país en 1926, todos los presidentes de Chile han designado al menos uno.

Los parques nacionales Pumalín Douglas Tompkins y Patagonia fueron donados por Tompkins Conservation al Estado de Chile como áreas protegidas plenamente operativas, con toda la infraestructura necesaria para el acceso público. Estos parques generan empleo y dinamizan economías locales vinculadas al turismo, los servicios, el transporte y la conectividad, al mismo tiempo que fortalecen identidades territoriales en armonía con la naturaleza. Esta es la visión que ha guiado la Ruta de los Parques de la Patagonia desde 2015: los parques nacionales como un camino viable y sostenible para el desarrollo local, como consecuencia de la conservación.

Hoy, esta visión es una realidad. Un estudio desarrollado junto a McKinsey & Company en 2025 —el primer Análisis de Retorno de la Inversión de la Ruta de los Parques— midió su impacto económico: más de 560.000 visitas anuales, US\$160 millones en ingresos y un retorno de 6 a 1 para las comunidades locales por cada dólar invertido en parques nacionales. Las proyecciones estiman además un crecimiento adicional del 8% hacia 2030. Esto demuestra que los parques nacionales deben entenderse como una inversión, no como un gasto.

Un modelo de financiamiento complementario

Sostener esta visión requiere inversión de largo plazo. En Chile, como en muchos países, el financiamiento público para los parques nacionales es estructuralmente insuficiente para responder a las crecientes necesidades de conservación y gestión. Mientras muchas naciones han desarrollado mecanismos complementarios de financiamiento privado para fortalecer sus sistemas públicos de parques, Chile aún carece de un modelo de este tipo.

En 2025, junto a Tompkins Conservation, lanzamos el **Fondo Parques Nacionales Legado**: un fondo de capital privado, invertido en el mercado, cuyos retornos anuales apoyarán directamente a los parques nacionales Pumalín Douglas Tompkins y Patagonia, así como al futuro Parque Nacional Cabo Froward —el primer parque nacional impulsado por Rewilding Chile.

Este fondo busca contribuir a asegurar la integridad ecológica y la excelencia operativa de estos parques emblemáticos, referentes de un modelo de desarrollo basado en la conservación, el orgullo local y la vitalidad económica asociada a la naturaleza.

Más allá de estos parques iniciales, nuestra ambición es elevar los estándares de gestión de parques y de inversión público-privada en conservación en Chile, creando un modelo que pueda replicarse en otros parques o incluso a nivel nacional en una segunda etapa.

La campaña

El Fondo Parques Nacionales Legado aborda directamente la brecha estructural de financiamiento para la conservación en Chile, ayudando a asegurar que estos parques emblemáticos se mantengan ecológicamente resilientes, bien gestionados y protegidos para las futuras generaciones. Representa un paso estratégico para fortalecer la colaboración público-privada y fomentar una cultura duradera de filantropía ambiental en el país.

Nuestra meta es recaudar US\$15 millones durante los próximos dos años para capitalizar plenamente el fondo; hasta ahora ya se han asegurado US\$2,1 millones.

El Fondo Legado de Parques crea una fuente permanente de apoyo para los parques nacionales de Chile, destinada a resguardar su integridad ecológica hoy y a asegurar los recursos necesarios para su gestión en el largo plazo. Esta iniciativa invita a personas, familias, fundaciones y empresas —en Chile y en el mundo— a sumarse al compromiso de generar un impacto duradero en la conservación. Estaremos encantados de compartir más información con quienes se interesen por conocer esta iniciativa.

PROGRAMA DE VIDA SILVESTRE

2025: Un Año Histórico para la Vida Silvestre

El 2025 se consolidó como un año crucial para nuestro Programa de Vida Silvestre, con la celebración de tres importantes hitos: translocación binacional de ñandúes, inauguración del nuevo Centro de Rescate y Rehabilitación del Huemul, y el inicio de nuestro trabajo fuera de la Patagonia, con la labor colaborativa de translocación de guanacos y establecimiento de los primeros centros de reproducción con fines de reintroducción en la zona central de Chile. Estos avances reflejan que la conservación hoy requiere de acciones audaces y colaborativas.

“A través de la colaboración público privada hemos logrado avances significativos en pos de la conservación de distintas especies amenazadas. Siempre con el enfoque del rewilding, es decir abordando los ecosistemas de manera integral y ayudando a la recuperación de la naturaleza mediante el manejo activo y acciones concretas, para lo cual la colaboración entre instituciones ha sido clave”.



CRISTIÁN SAUCEDO,
DIRECTOR DEL PROGRAMA
DE VIDA SILVESTRE DE
REWILDING CHILE.

Hito Binacional y Transfronterizo para la Recuperación del Ñandú

En marzo de 2025, Chile y Argentina marcaron un precedente en la historia de la conservación latinoamericana. Por primera vez, se realizó una **translocación internacional de fauna silvestre** entre dos países de la región con fines de conservación.

El operativo consistió en el traslado de **15 ñandúes patagónicos (choiques)** desde el Parque Patagonia en Argentina hacia el Parque Nacional Patagonia en Chile (región de Aysén). El objetivo principal fue aportar individuos y reforzar la diversidad genética de la población chilena, la cual hace 15 años estuvo al borde de la extinción local, con menos de 20 individuos.

A pesar de que sólo 90 kilómetros separan ambos parques, las barreras humanas, como alambrados, habían impedido por más de un siglo la conectividad natural de sus poblaciones. Este esfuerzo, que involucró rigurosos controles sanitarios y cuarentenas, fue posible gracias a la colaboración cercana entre Rewilding Chile, Rewilding Argentina, y entidades gubernamentales como el SAG, Senasa y Conaf. Como señaló Kristine Tompkins, este hito demuestra que “la naturaleza no conoce fronteras” y que la cooperación internacional es vital para revertir la crisis de extinción.



© Marcelo Mascareño, Diego Ramos, James Ward

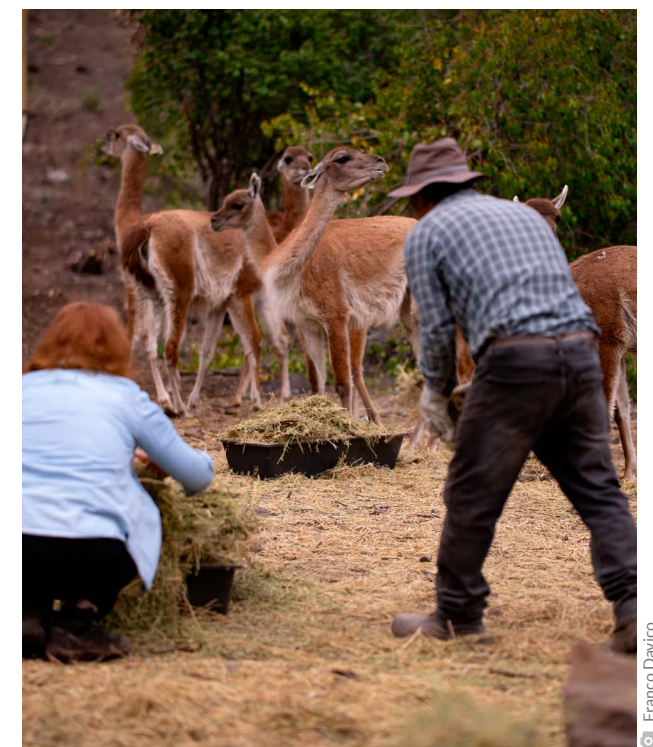
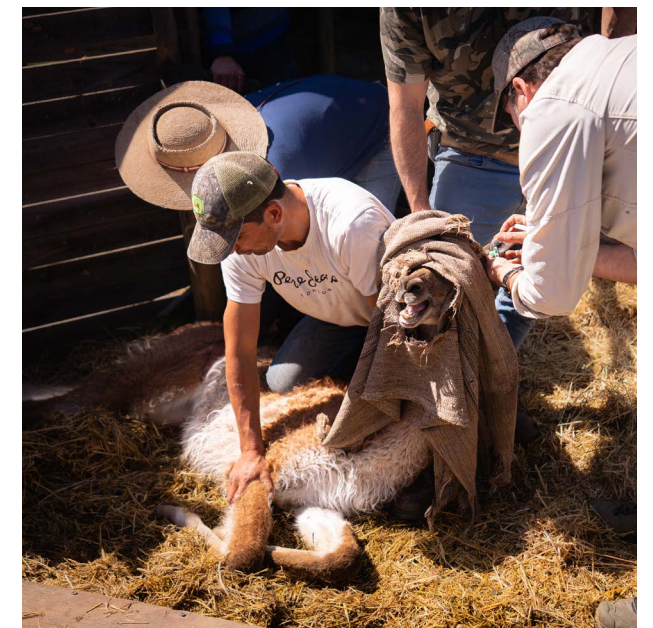
Centros de Reproducción y Repoblamiento del Guanaco en la Región Metropolitana

En octubre de 2025 se puso en marcha un proyecto sin precedentes en Chile central: el regreso del guanaco a la cordillera de los Andes de la Región Metropolitana. Esta iniciativa surgió de una colaboración público-privada a partir de la donación de un grupo de guanacos por parte de la empresa Sopraval, y de un acuerdo entre la Universidad de Chile, la Red de Santuarios de la Naturaleza de la zona central y el Gobierno Regional de Santiago, con el apoyo de Rewilding Chile.

El proyecto comenzó con la translocación de 16 guanacos desde La Ligua hacia tres santuarios de la naturaleza en la cordillera de Santiago: San Francisco de Lagunillas, Cascada de las Ánimas y Santuario del Plomo. Estos individuos conformarán el núcleo fundador de centros de reproducción, con el objetivo de liberar a sus crías en el ecosistema cordillerano, donde se estima que sobreviven menos de 300 individuos silvestres aislados.

La iniciativa busca no sólo aumentar el tamaño de la población de la especie, sino también restaurar su función ecológica y contribuir a la recuperación de los ecosistemas de montaña. Al mismo tiempo, promueve el turismo de naturaleza, impulsa la investigación científica mediante el monitoreo y los estudios poblacionales, y permite identificar y abordar las amenazas que enfrenta esta especie.

Este hito marca además el inicio de la expansión de nuestro trabajo más allá de la Patagonia, avanzando a lo largo del Corredor Andino.



© Franco Davico

Inauguración del Primer Centro de Rescate y Rehabilitación del Huemul en Chile

En el sector de Las Horquetas, aledaño al Parque Nacional Cerro Castillo, inauguramos el primer Centro de Rescate y Rehabilitación del Huemul, una iniciativa única en el país por su enfoque colaborativo y multisectorial. El centro está dedicado exclusivamente a la recuperación del ciervo más austral del mundo, especie en peligro de extinción de la que quedan apenas unos 1.500 individuos, distribuidos en poblaciones fragmentadas entre Chile y Argentina, lo que representa aproximadamente el 1% de su población original.

El recinto está emplazado en un predio donde por varias décadas y hasta el año 2019 se desarrolló la ganadería extensiva, y que luego fue adquirido por Rewilding Chile, para poder resguardar el hábitat del huemul, y brindar conectividad a la especie. En un acotado sector de 4,9 hectáreas, este verdadero

“hospital de huemules” cuenta con instalaciones para la mantención y manejo de individuos, incluyendo un módulo para el equipo de guardafaunas y un área para intervenciones médico veterinarias. Además, cuenta con distintos recintos para el abordaje de las diferentes afecciones o patologías que podrían presentar los huemules que son ingresados.

Este Centro de Rescate y Rehabilitación forma parte de las actividades contempladas por el “Corredor del Huemul”, una estrategia de conservación a gran escala que busca conectar poblaciones y reforzar la recuperación de esta especie a lo largo de los Andes, y que Fundación Rewilding Chile junto al Ministerio de Agricultura, CONAF y el SAG impulsan desde 2023.



Francisco Espildora

OTROS DESTACADOS DEL AÑO

Trabajo activo con **11 especies de fauna** en las tres regiones de la Patagonia chilena y en la Región Metropolitana.

2 expediciones en helicóptero (“Heli Huemul”) para registrar la presencia de huemules en el Parque Nacional Pumalín y Cabo Froward, dando como resultado el encuentro de una nueva subpoblación en Cabo Froward



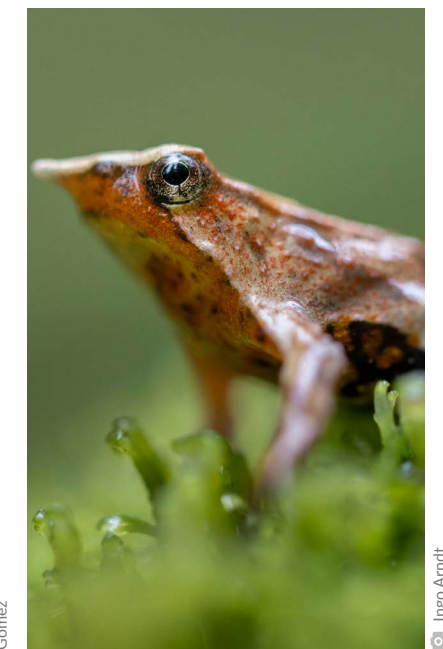
Maximiliano Gomez

Monitoreo permanente de canquenes colorados, con los primeros 3 individuos marcados exitosamente con transmisores y 14 polluelos anillados, además de la presencia permanente de 2 guardafaunas para el resguardo y monitoreo de sus áreas de nidificación.

Taller sobre el Puma realizado en Puerto Natales en septiembre, orientado a recopilar y consolidar la información previamente generada sobre la especie.

3 expediciones en terreno para el catastro, monitoreo e inventario de fauna terrestre y muestreo de ADN ambiental en el área del futuro Parque Nacional Cabo Froward.

4 campañas en terreno del Programa de Anfibios, permitiendo registrar una nueva población de ranita de Darwin en el Parque Nacional Corcovado.



Ingo Arndt

Monitoreo satelital de 6 cóndores andinos previamente liberados en Parque Nacional Patagonia como parte del Proyecto Manku, entregando información clave sobre sus patrones de movimiento y uso de hábitat a gran escala.

310 cámaras trampa instaladas en diferentes hábitats para el monitoreo de la vida silvestre a lo largo de la Ruta de los Parques.

65 ñandúes liberados en el Parque Nacional Patagonia, 6 de ellos equipados por primera vez con collares GPS.



CABO FROWARD

Un Hito para la Conservación a Gran Escala en Chile

Durante 2025 seguimos avanzando hacia la creación del futuro parque nacional en el último rincón del continente. Entre los hitos del año pasado se encuentra la donación de 127.302 hectáreas / 314.570 acres al Estado de Chile para la creación del futuro parque nacional, gracias al apoyo de Tompkins Conservation y el aporte de filántropos de Chile y el mundo.

El gran corredor ecológico proyectado para Cabo Froward avanza firmemente hacia su concreción. Tras la **transferencia de 127.302 hectáreas (314.570 acres)** que hicimos al Estado de Chile — para que se cree el Parque Nacional Cabo Froward en un plazo de dos años—, la visión se fortalece aún más con la **adquisición de 22.333 hectáreas adicionales (55.186 acres)** que serán donadas próximamente. Esta propiedad estratégica conecta tierras ya transferidas al Estado con dos Bienes Nacionales Públicos aldeaños, llevando el futuro parque nacional a más de 180.000 hectáreas (cerca de 450.000 acres). En conjunto, estos territorios constituirán un tramo clave del corredor de conservación del extremo sur de la Patagonia.

En el territorio existen enormes extensiones de bosque subantártico, en el que destaca la presencia de la conífera más austral del mundo, el ciprés de las Guaitecas (*Pilgerodendron uviferum*), y también la conífera más pequeña, el ciprés enano (*Lepidothamnus fonkii*) así como grandes superficies de turberas, uno de los ecosistemas más eficientes

en la captura de carbono. Cabo Froward es, además, el último hábitat continental del huemul (*Hippocamelus bisulcus*) y refugio del canquén colorado (*Chloephaga rubidiceps*), ambas especies en peligro de extinción. El pueblo kawésqar, su ocupante ancestral, ha navegado por 7.000 años el laberinto de fiordos y canales que caracterizan su área costera, y es un lugar de relevancia histórica que se remonta a la época de los exploradores del fin del mundo.

Los avances en la creación del futuro Parque Nacional en Cabo Froward se logran gracias a la colaboración del Estado y el apoyo de más de 20 filántropos nacionales e internacionales, marcando un paso significativo hacia la visión de integrar la Península de Brunswick en un corredor continuo de 8 millones de hectáreas protegidas. Este corredor conecta con otros parques nacionales, como Kawésqar y Yendegaia, que nuestro equipo ayudó a crear junto a Tompkins Conservation y al Estado de Chile.

Avances para la Vida Silvestre

En paralelo a los avances en la compra y donación de tierras, hemos logrado diversos hitos para el resguardo de la flora y fauna del territorio. Una de las noticias que dio vuelta al mundo, fue el **registro de una subpoblación de huemules** nunca antes documentada en la península de Brunswick, detectando 10 huemules incluyendo machos, hembras y crías, mostrando comportamientos

saludables y mansos, lo que sugiere que el aislamiento natural de la zona ha funcionado como un refugio efectivo. Durante las expediciones se instalaron grillas de cámaras trampa, permitiendo registrar también otras especies como el zorro culpeo (*Lycalopex culpaeus*), el puma (*Puma concolor*), el huillín o nutria de río (*Lontra provocax*), especie en peligro de extinción, y más de 40 especies de aves.



Eduardo Hernández

“Este futuro parque nacional será el número 18 de la Ruta de los Parques de la Patagonia. Además de resguardar ecosistemas claves para la resiliencia climática y dar vida a un corredor ecológico de gran escala, abre oportunidades de turismo de naturaleza y economías locales basadas en el cuidado del territorio”.



INGRID ESPINOZA,
DIRECTORA DE
CONSERVACIÓN Y
ESTRATEGIA REWILDING
CHILE

Otro hito importante fue la **investigación realizada para estimar las superficies de las coberturas vegetacionales dominantes** y los distintos tipos de turberas presentes en el área del futuro PN Cabo Froward y también el almacenamiento de carbono por tipo de cobertura vegetal, incluyendo los subtipos de turberas. El estudio, realizado en el marco de un convenio firmado con la Facultad de Ciencias Forestales y Conservación de la Naturaleza de la Universidad de Chile, junto al Laboratorio de Geomática y Ecología del Paisaje, reveló que los bosques subantárticos almacenan 500–600 toneladas métricas de carbono por hectárea, al menos el doble del nivel promedio registrado en las ecorregiones terrestres del mundo. Las turberas almacenan aún más: 1.600 - 1.700 toneladas métricas de carbono por hectárea, aproximadamente tres veces más que los bosques, cubriendo una superficie aproximada de 53.000 hectáreas.

Asimismo, en alianza con ETH Zurich y con el apoyo de la JAF Foundation, estamos impulsando una iniciativa de investigación basada en ADN ambiental

(eDNA) en paisajes clave, entre ellos la región de Cabo Froward y ecosistemas marinos adyacentes. Al analizar el material genético que los organismos liberan en el agua, el suelo o el aire, este método no invasivo permite a los científicos detectar especies raras, amenazadas o invasoras, al tiempo que genera información valiosa sobre la biodiversidad, la salud de los ecosistemas y la distribución de las especies, sin perturbar la vida silvestre.

Seguimos avanzando en nuestra iniciativa de **restauración de ecosistemas subantárticos**, cuyo principal objetivo es contribuir a la recuperación de ambientes degradados, teniendo como especie focal al ciprés de las Guaitecas (*Pilgerodendron uviferum*). En 2025 iniciamos la reforestación de esta especie con la plantación de 1.000 individuos en Bahía Córdes. Actualmente, el proyecto cuenta con 500 plantas en proceso de viverización desde 2023, provenientes de material genético de Cabo Froward.



Diego Nahuel

CIFRAS DESTACADAS

10 huemules registrados en el límite más austral de la distribución de la especie.

22.333 hectáreas adquiridas por Rewilding Chile para futura donación

1.000 individuos de Ciprés de las Guaitecas plantados en Bahía Córdes como parte de nuestro proyecto de restauración.

127.302 hectáreas donadas al Estado de Chile

85 cámaras trampa instaladas en 4 áreas estratégicas del futuro parque nacional, abarcando casi 11.000 hectáreas / + 27.000 acres.



PROGRAMA MARINO

Investigación Científica para Proteger los Mares de la Patagonia

Desde el estudio de la resiliencia de los bosques de kelp frente al cambio climático hasta el registro de especies nunca antes documentadas en Chile, nuestro Programa Marino ha impulsado investigaciones científicas clave para sustentar la urgencia de proteger los mares de la Patagonia.

“Para poder hacer propuestas de protección y conservación de nuestros mares, necesitamos conocer y estudiar la biodiversidad existente, las amenazas y su estado de conservación, ya que en los mares de la Patagonia aún hay muy poca información”.



MATHIAS HÜNE,
DIRECTOR DEL PROGRAMA
MARINO DE REWILDING
CHILE

Nuestro Programa Marino se ha propuesto metas de conservación ambiciosas y, para alcanzarlas, ha centrado su trabajo en el estudio sistemático de los mares de la Patagonia chilena, con el fin de contar con fundamentos técnicos sólidos que respalden nuestras propuestas de protección.

A continuación, presentamos las investigaciones más destacadas del año.

Bahía Inútil: un tesoro de vida oculto

Contradiendo su nombre histórico, la reciente investigación en Bahía Inútil (Tierra del Fuego) demuestra que este ecosistema está lejos de ser estéril. Una colaboración entre Fundación Rewilding Chile, las universidades de Magallanes, Valparaíso y Austral, junto al Museo Nacional de Historia Natural de Chile, permitió realizar por primera vez un estudio integral de esta zona, tan frágil como ecológicamente relevante.

El estudio, titulado “*Marine Biodiversity in Inútil Bay (Tierra del Fuego): Patterns of Zooplanktonic and Benthic Assemblages*”, fue publicado en la revista científica *Diversity* y presenta hallazgos significativos, entre ellos:

- Se identificaron más de **100 especies de invertebrados marinos**, entre ellos gusanos, caracoles y pequeñas almejas, muchas imperceptibles a simple vista.

- Se constató la **predominancia de poliquetos** (gusanos marinos segmentados), organismos clave como ingenieros ecosistémicos y fundamentales en el reciclaje de materia orgánica.
- El hallazgo más relevante fue el primer registro de una **larva de pez hielo** en estadio temprano, la cual fue incorporada a la colección del Museo Nacional de Historia Natural.

Estos hallazgos científicos son fundamentales para sustentar la necesidad de proteger esta área —hogar de la única colonia reproductiva del Pingüino Rey en el continente sudamericano— la cual actualmente enfrenta presiones como la sobrepesca y vacíos regulatorios.



Mariano Rodríguez

La inteligencia adaptativa de los bosques de kelp en el Fiordo Comau

En colaboración con la Universidad Austral de Chile, nuestro Programa Marino investigó cómo las poblaciones de kelp o macroalga parda (*Macrocystis pyrifera*) mantienen su funcionamiento vital en los canales y fiordos patagónicos, caracterizados por una alta variabilidad ambiental.

El estudio se centró en los bosques de kelp o huiros ubicados en la zona del Parque Nacional Pumalín Douglas Tompkins, específicamente en el Fiordo Comau, donde el equipo identificó un fenómeno de adaptación local no descrito previamente para la Patagonia norte:

- En las zonas interiores del fiordo, donde la disponibilidad de luz es menor, las algas desarrollan láminas más anchas para optimizar la captación de radiación solar, a diferencia de aquellas en áreas más abiertas, que priorizan el crecimiento en biomasa.

- Esta capacidad de ajustar su actividad metabólica convierte a estos bosques en refugios climáticos resilientes, capaces de persistir bajo condiciones que limitarían a otras especies.

El hallazgo refuerza la relevancia de los bosques de huiro, no sólo como importantes sumideros de carbono, sino como sistemas ecológicos complejos que requieren protección frente a amenazas como la acuicultura y el turismo no regulado.

Los resultados fueron publicados en la revista científica *Journal of Applied Phycology*.



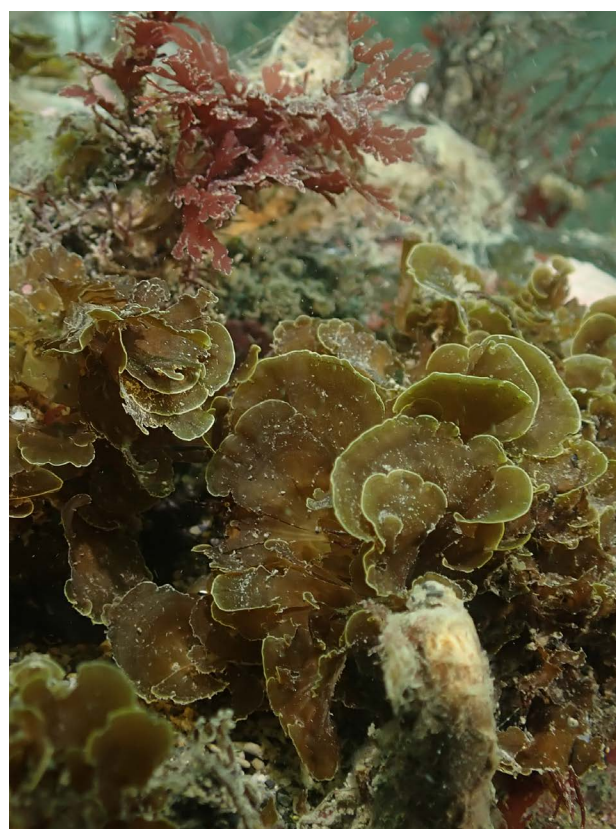
Eduardo Sorensen

Un nuevo registro para Chile: *Microzonia velutina*

La exploración científica continúa ampliando el conocimiento sobre la biodiversidad marina del país. En el marco de nuestra expedición a Bahía Inútil, en Tierra del Fuego, registramos por primera vez en Chile la presencia del alga *Microzonia velutina*.

- Se trata de una pequeña macroalga con forma de abanico y tonalidad pardo-oliva, que habita entre los 3 y 6 metros de profundidad.
- Este hallazgo amplía el rango de distribución conocido de la especie en el ecosistema subantártico y reafirma a Tierra del Fuego como una región biogeográfica clave para la diversidad de macroalgas.

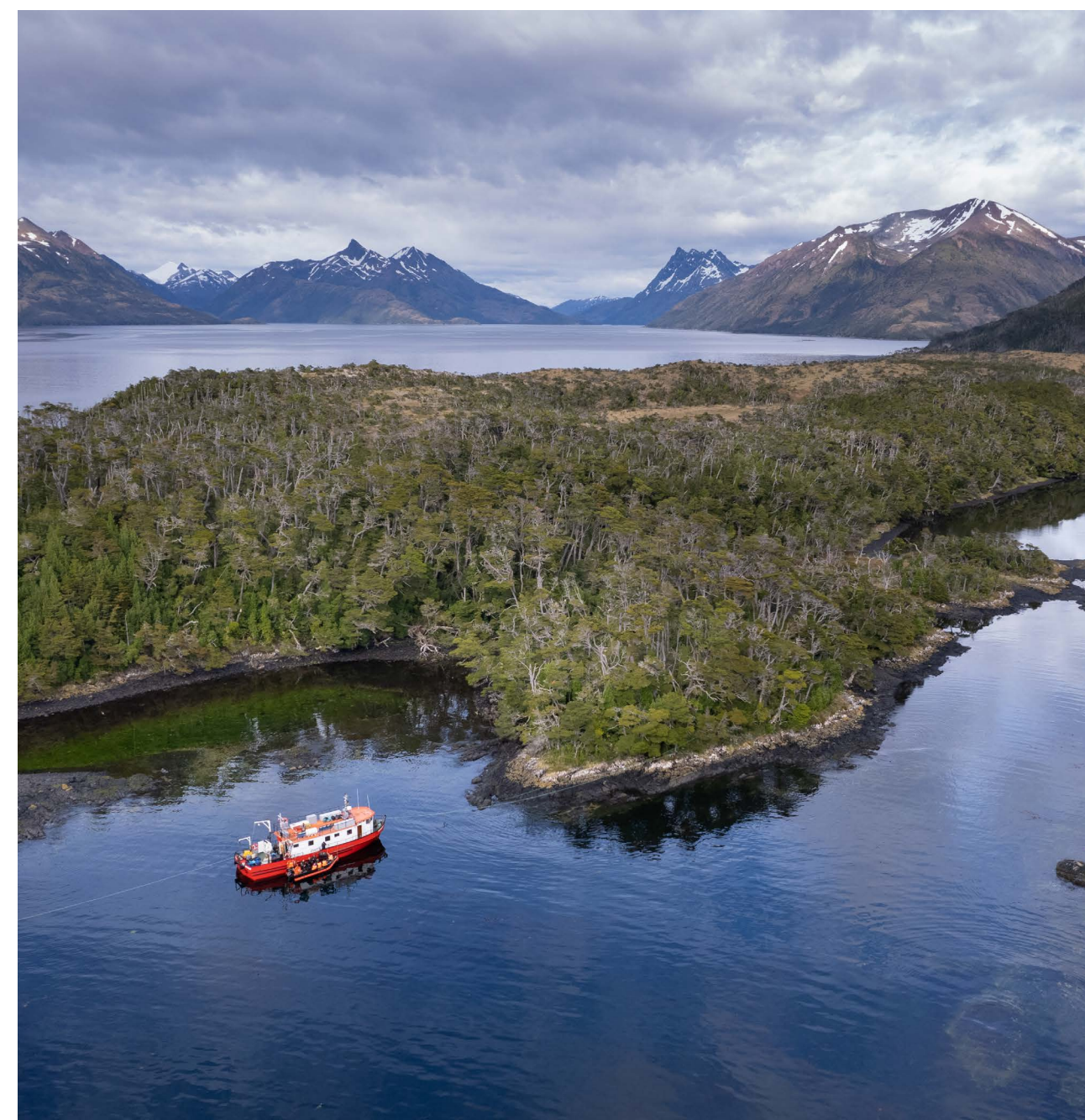
Al revelar la complejidad de la vida en Bahía Inútil, la resiliencia de los bosques de kelp en el fiordo Comau y el registro de nuevas especies como *Microzonia velutina*, en Fundación Rewilding Chile —junto a diversos colaboradores— reafirmamos nuestro compromiso con una conservación basada en evidencia, impulsando investigación científica con propósito para proteger los mares de la Patagonia.



Mariano Rodríguez



Eduardo Sorensen



José Tomás Yakasovic

HITOS 2025

7 expediciones marinas realizadas en 6 áreas de la Patagonia chilena.

3 artículos publicados en revistas científicas.

Monitoreo de **76 transectos y 1.440 cuadrantes** fotográficos.

12 objetos de conservación marina identificados, entre ellos bosques de kelp, tiburones de siete branquias, peces hielo y ballenas francas, entre otros.



PROGRAMA DE VINCULACIÓN COMUNITARIA

Todos en Acción

Este año fortalecimos la participación comunitaria en la conservación a través de instancias de educación en la naturaleza, monitoreo participativo de fauna y el programa Defensores con escuelas locales. Asimismo, impulsamos la identidad y el desarrollo económico territorial mediante la formación de guías locales y el fortalecimiento de oficios artesanales en torno a los parques nacionales en los que trabajamos.

“Nuestro quehacer se orienta a transformar el aprendizaje en acción. La comunidad es protagonista; como programa, asumimos el rol de facilitadores de procesos que fomenten el pensamiento crítico, la participación informada y el compromiso activo con el territorio. Trabajamos con una visión global aplicada al contexto local, integrando saberes contemporáneos con conocimientos ancestrales, promoviendo el trabajo colaborativo, y el contacto directo con la naturaleza como parte esencial de la experiencia formativa”.



CAROLINA CERDA,
DIRECTORA DEL PROGRAMA
DE VINCULACIÓN
COMUNITARIA DE REWILDING
CHILE



Educar para Conservar: de la Experiencia a la Acción

Bajo la premisa “Educar para conservar”, hemos desarrollado diversos **Ciclos de Flora y Fauna** que combinan conocimiento científico, saber local y acción concreta. Entre las actividades más significativas se encuentran los monitoreos comunitarios de fauna mediante la instalación de cámaras trampa. Este proceso contempla la instalación, el retiro y el análisis de datos, permitiendo a las personas conocer el estado actual de las especies y las amenazas que enfrentan.

Cada monitoreo culmina con una **acción de conservación** diseñada e implementada por la propia

comunidad, como fue por ejemplo la campaña “El que se apura en la Patagonia, mata la fauna”, que incluyó patrullajes comunitarios en rutas para entregar información clave sobre la protección del huemul, junto con contenidos de difusión en radio y redes sociales.

Asimismo, se desarrollaron **guías de campo ecosistémicas** en colaboración con las comunidades, en las cuales se destacan especies de alta relevancia biocultural, dando origen a un material atractivo y pertinente que hoy se distribuye en establecimientos educacionales, bibliotecas y espacios comunitarios.

Estudiantes Defensores: Aprender en la Naturaleza

“Son tantos los beneficios de enseñar en la naturaleza que nos debemos preguntar por qué seguimos enseñando en el aula”, plantea Pete Higgins, académico británico y referente internacional en educación al aire libre. Inspirados en esta reflexión, continuamos desarrollando en todos los territorios el programa Defensores, en el cual estudiantes de escuelas locales aprenden en la naturaleza, poniendo especial énfasis en el fortalecimiento de los docentes en sus capacidades educativas y promoviendo en los niños experiencias significativas que inspiren la acción.

El objetivo es asegurar la sostenibilidad del programa, promoviendo que la educación en la naturaleza se integre de manera permanente en las prácticas pedagógicas locales, fortaleciendo el vínculo emocional con los parques nacionales desde la infancia.

¡Creemos que la conservación se fortalece cuando se vive, se siente y se ejerce desde el propio territorio!



Valentina Thencoux



Rigoberto Jofré

Identidad y Desarrollo Económico Local

Con el objetivo de fortalecer las prácticas artesanales basadas en la identidad local y la naturaleza, buscamos fomentar el desarrollo cultural y económico de las comunidades a través del programa **Artesanía y Naturaleza**, impulsando la preservación de oficios tradicionales como textilería y cerámica, y su vínculo con la identidad territorial. Entre los avances del año se encuentran la consolidación de puntos de venta para los productos desarrollados—en aeropuertos, tiendas, hoteles y en Fundación Artesanías de Chile—, la elaboración de catálogos comerciales, como el cuadernillo “*La cerámica de Chile Chico: una aproximación a los orígenes del oficio alfarero*”; y el perfeccionamiento técnico en estos oficios artesanales, resguardando su valor cultural, proyectando su sostenibilidad económica y contribuyendo al desarrollo económico local.

Por otro lado, el programa **Guías Locales de Turismo y Conservación** sigue instalando capacidades en los territorios, certificando a personas locales para que se conviertan en anfitriones y embajadores de sus

parques nacionales, fortaleciendo el empleo local, y contribuyendo a la experiencia turística coherente con los valores de la conservación.



Kurt Ruiz

DESTACADOS DEL 2025

Programa **Amigos de los Parques** en 4 parques nacionales: Alerce Andino, Pumalín Douglas Tompkins, Cerro Castillo y Patagonia.

Casi **70 artesanas y artesanos** fortalecidos en oficios de textilería y cerámica, contribuyendo al desarrollo económico en torno a los parques.

Más de **25 guías turísticos locales certificados**, con capacidades instaladas y registro formal.

1 convenio de colaboración firmado con el Servicio Local de Educación Pública (SLEP), de la región de Aysén, para integrar la educación ambiental en el currículum oficial de las escuelas públicas.

Más de **150 niños egresaron del programa Defensores**; más de 200 docentes participaron en jornadas de formación en educación para la conservación; y 210 estudiantes asistieron a encuentros escolares en 11 escuelas rurales.

Más de **6.800 personas conectadas** a través de redes sociales y grupos de WhatsApp locales.

Más de **1.175 participantes** en diversas actividades de educación ambiental.



RUTA DE LOS PARQUES DE LA PATAGONIA

Diez Años Consolidando una Visión Territorial de Conservación en Chile

En su décimo aniversario, la Ruta de los Parques consolidó su carácter de proyecto país, fortaleciendo la articulación público-privada y posicionando a Chile como un destino mundial de turismo y naturaleza.

El 2025 marcó un hito para la Ruta de los Parques de la Patagonia. Se cumplieron diez años desde que Douglas Tompkins presentó en Puerto Varas, en el marco de la Cumbre Mundial de Turismo de Adventure Travel Trade Association (ATTA) de 2015, esta visión territorial de conservación para la Patagonia chilena. Fue un punto de inflexión que transformó la manera de concebir la conservación en Chile, proyectándola no sólo como una estrategia ambiental, sino como una visión de desarrollo local con impacto global.

Una década después, la Ruta ha trascendido para consolidarse como un proyecto país. El Programa Transforma Mesoregional de Corfo —que en 2025 cumplió su primer año de implementación— establece un plan de trabajo a diez años para

consolidar la Ruta de los Parques de la Patagonia como destino de naturaleza y conservación. Su objetivo es fortalecer la experiencia de los visitantes y promover un modelo de desarrollo en armonía con la naturaleza, articulando al sector público, el sector privado y las comunidades locales. Un hito que demuestra lo que el país puede alcanzar cuando la conservación y el turismo se integran como política de Estado y compromiso compartido.

Así, la Ruta de los Parques hoy se posiciona como uno de los recorridos escénicos más extraordinarios del planeta. Con sus 17 parques nacionales entre Puerto Montt y Cabo de Hornos, y más de 60 comunidades aledañas, la conservación se presenta como una alternativa de desarrollo económico en armonía con la naturaleza.



Hitos del año

El 2025 estuvo marcado por avances estratégicos que consolidan la Ruta como referente internacional en turismo de naturaleza y conservación.

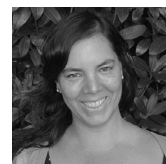
En octubre, Puerto Natales fue sede de la Cumbre Mundial de Turismo de Adventure Travel Trade Association (ATTA), uno de los encuentros más relevantes del sector a nivel global. La participación de Kris Tompkins y Carolina Morgado reafirmó el liderazgo de Chile en la conversación internacional sobre turismo de conservación.

Durante el año se desarrolló además el primer **Análisis de Retorno de la Inversión de la Ruta de los Parques**, en alianza con McKinsey & Company. El estudio reveló la magnitud de su impacto económico: más de 560.000 visitas anuales, USD 160 millones en ingresos y un retorno de 6:1 para las comunidades locales por cada dólar invertido.

Por primera vez, y de manera simultánea en las regiones de Los Lagos, Aysén y Magallanes, se realizó el **seminario “Ruta de los Parques de la Patagonia: Destino Mundial de Conservación y Naturaleza”**. Más de 300 actores del mundo turístico participaron en esta instancia, que contó con la ponencia de expertos internacionales sobre los desafíos y oportunidades del turismo de conservación y la relevancia de trabajar de manera articulada.

En paralelo, el **Curso en Línea “Ruta de los Parques, Turismo de Naturaleza y Parques Nacionales”** —desarrollado colaborativamente con Sernatur, Conaf y Corfo— certificó a más de 300 participantes y convocó a 1.000 inscritos, reflejando el creciente interés por promover un turismo responsable y consciente del valor de este patrimonio natural.

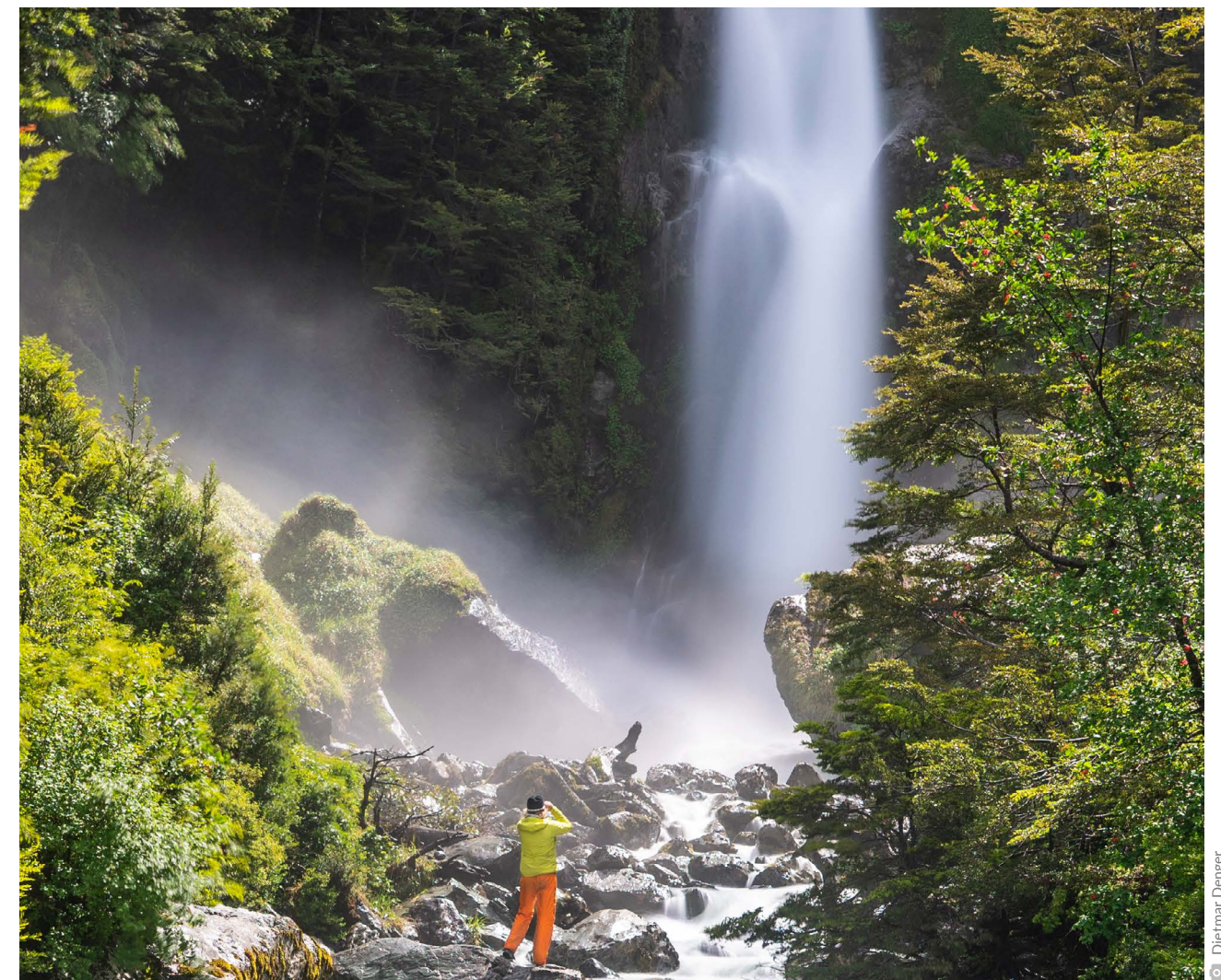
“Estos avances no sólo reflejan cifras: evidencian una articulación creciente entre Estado, sector privado y comunidades locales, consolidando a Chile como un destino de naturaleza y aventura con liderazgo global. Seguimos avanzando con la convicción de que la conservación y el desarrollo local no son caminos paralelos, sino una misma ruta compartida —una que requiere colaboración, visión de largo plazo y un compromiso colectivo sostenido en el tiempo”.



FRANCISCA AYLWIN,
COORDINADORA
PROGRAMA RUTA DE LOS
PARQUES DE LA PATAGONIA



Diego Nahuel



Dietmar Dengler

DESTACADOS 2025

Despliegue territorial en **13 comunas** a lo largo de la Ruta.

Más de **70 reuniones** con actores clave para consolidar alianzas y coordinación territorial.

Más de **550 personas capacitadas** —incluyendo universidades, oficinas de turismo y diversas instituciones— fortaleciendo capacidades locales en torno al turismo de conservación.

Más de **1.000 inscritos y 330 certificados** en el Curso en Línea de la Ruta de los Parques.

Participación de más de **80 instituciones públicas y privadas** en el primer año de implementación del Proyecto Estratégico Macroregional de la Ruta de los Parques.

Participación en **9 ferias y eventos nacionales e internacionales** de turismo, destacando la cumbre de ATTA y los Seminarios de la Ruta de los Parques.



NUEVO PROGRAMA DE VOLUNTARIADO

El Rol Clave del Voluntariado en la Recuperación de los Ecosistemas Patagónicos

En noviembre de 2025, Rewilding Chile lanzó su nuevo Programa de Voluntariado en el Parque Nacional Cerro Castillo, convocando a personas de distintos lugares del país y el mundo a participar activamente en la restauración de ecosistemas mediante la extracción de especies exóticas invasoras.

Aunque la Patagonia suele evocar paisajes prístinos de bosques nativos, fiordos, valles y pampas, incluso dentro de áreas protegidas, algunas especies exóticas como el pino (*Pinus contorta*), la cicuta (*Conium maculatum*) y la rosa mosqueta (*Rosa rubiginosa*) se han expandido sostenidamente, alterando los ecosistemas y desplazando la vegetación nativa.

Con el propósito de apoyar el control de estas especies en los parques nacionales Cerro Castillo y Patagonia, la fundación puso en marcha este programa, **abierto a voluntarios nacionales e internacionales** dispuestos a aportar su tiempo y trabajo a tareas concretas de conservación en terreno.

El programa tiene como objetivos principales fortalecer las acciones de restauración ecológica, profundizar el vínculo entre las personas y la naturaleza, fomentar la filantropía ambiental y apoyar la labor del Estado en la gestión y fortalecimiento de los parques nacionales.

“Cada voluntario está donando parte de su tiempo para apoyar el trabajo que realizan los guardaparques día a día, vinculándose con las personas que trabajan acá y siendo parte de las soluciones para ayudar a la recuperación del hábitat de distintas especies nativas, a través de acciones concretas como la extracción de especies exóticas”.



GUISELLA PAREDES,
COORDINADORA PROGRAMA
VOLUNTARIADO REWILDING
CHILE

Primeros pasos en Cerro Castillo

El primer despliegue en terreno se realizó durante el mes de noviembre en el Parque Nacional Cerro Castillo. Participó un grupo de ocho voluntarios, hombres y mujeres de distintas edades y ciudades de Chile y también de Argentina. El foco del trabajo fue el control del pino exótico para favorecer la regeneración de flora nativa y contribuir a la recuperación del hábitat del huemul.

Los participantes acamparon en el sector Las Horquetas y trabajaron intensamente durante 7 días,



“Me gusta pensar que un día este parque nacional va a estar lleno de bosque nativo, aunque quizás yo no lo vea, pero sí las futuras generaciones. Es un aporte no tan directo que se va a revelar con el tiempo. Sacar un pino ya te genera satisfacción”.

BETSABÉ RODRIGUEZ

logrando extraer más de 6.000 pinos de distintos tamaños en laderas y zonas periféricas del parque nacional. También apoyaron tareas logísticas clave, como el traslado de plantines de calafate y lenga hacia áreas de resguardo, aportando a futuros procesos de restauración.

Para varios de ellos, fue una experiencia desafiante y transformadora: una oportunidad concreta de donar tiempo y energía al cuidado de los ecosistemas patagónicos.



Formación en terreno

El programa incorporó un componente formativo para los voluntarios, como complemento al trabajo práctico. Participaron en talleres como No Deje Rastro, enfocado en buenas prácticas al interior de áreas protegidas, y capacitaciones en temas como el valor ecológico del Parque Nacional Cerro Castillo y la instalación de cámaras trampa. Asimismo, pudieron conocer el trabajo que la fundación desarrolla junto a las comunidades locales.

Con miras a 2026, se proyectan nuevas campañas de voluntariado en los Parques Nacionales Cerro Castillo y Patagonia, ampliando su alcance territorial

y consolidando este espacio como una instancia de participación activa de la comunidad frente a la crisis de biodiversidad.

La futura casa de voluntarios de Rewilding Chile, actualmente en construcción en el sector Las Horquetas, permitirá recibir a varios grupos cada año y fortalecer el trabajo de restauración en el territorio.

“Es bonito saber que estás haciendo algo significativo, porque cada pino que extraemos cuenta”.

FRANCISCA HIGUERAS



CIFRAS DESTACADAS

6.096 pinos exóticos removidos

5,34 hectáreas de superficie abarcada

2 toneladas de material retirado

SALVEMOS LA PATAGONIA

Por la Salida de las Salmoneras de las Áreas Protegidas

Durante el 2025 continuamos sumando fuerzas junto a más de 50 organizaciones de Chile y del ámbito internacional en una acción conjunta para remover la salmonicultura del interior de áreas protegidas.

Impulsada por la Alianza por la Defensa de las Áreas Protegidas, esta iniciativa exige la salida definitiva de las concesiones salmoneras ubicadas en parques y reservas nacionales, sin relocalización. Actualmente existen 1.380 concesiones vigentes en las regiones de Los Lagos, Aysén y Magallanes; 409 de ellas operan dentro de áreas protegidas, lo que representa cerca del 30% del total de la industria.

Cinco áreas protegidas se encuentran particularmente afectadas: Parque Nacional Isla Magdalena, Parque Nacional Laguna San Rafael, Parque Nacional Alberto de Agostini, Reserva

Nacional Las Guaitecas y Reserva Nacional Kawésqar. El 67% de ellas son indefinidas, mientras que el 33% cuenta con permisos por 25 años, prorrogables por un período equivalente.

Frente a este escenario, la campaña ha centrado sus esfuerzos en exigir el cumplimiento de la legislación y fortalecer la institucionalidad ambiental, articulando equipos técnicos, legales y comunicacionales para avanzar en la defensa efectiva de la Patagonia.

HITOS DE LA CAMPAÑA EN 2025

Publicación del estudio "Cosecha de Salmónidos en Áreas Protegidas de la Patagonia Chilena: Impactos, Actores y Tendencias", que analiza la evolución de la producción salmonera al interior de áreas protegidas en Aysén y Magallanes entre 2001 y 2023.

Emisión de la primera temporada del **podcast Paraíso Enjaulado** que reunió voces científicas, técnicas y jurídicas para examinar los impactos de la industria en parques y reservas. Disponible en Spotify.

Reunión con los ministros del Medio Ambiente y de Economía, para presentar la campaña.

Más de 11.500 seguidores en redes sociales.

109 apariciones en prensa dieron cobertura a la iniciativa durante el año.

Participación en el **4° Festival Ladera Sur**, donde miles de asistentes pudieron informarse sobre la campaña.

COMUNICACIONES

Amplificando el Impacto del *rewilding*

Durante el año fortalecimos nuestras comunicaciones para posicionar el *rewilding* como una causa compartida, ampliando audiencias y proyectando el impacto de la conservación chilena a nivel nacional e internacional.

En 2025 consolidamos nuestra presencia pública fortaleciendo la forma en que contamos el *rewilding* en Chile. Porque el primer Centro de Rescate y Rehabilitación del Huemul del Sur, la primera translocación de ñandúes desde Argentina a Chile, la liberación de charitos en el Parque Nacional Patagonia o la graduación de las artesanas de los Ciclos de Artesanía y Naturaleza, no son sólo hitos institucionales: son historias que conectan, emocionan y permiten que más personas comprendan por qué la conservación es urgente y necesaria.

Este enfoque se tradujo en un crecimiento significativo de nuestras audiencias. En redes sociales sumamos más de **40.000 nuevos seguidores**, y en Instagram duplicamos nuestro ritmo histórico de crecimiento, ampliando el alcance de estos relatos y fortaleciendo una comunidad cada vez más comprometida con la restauración de la naturaleza.

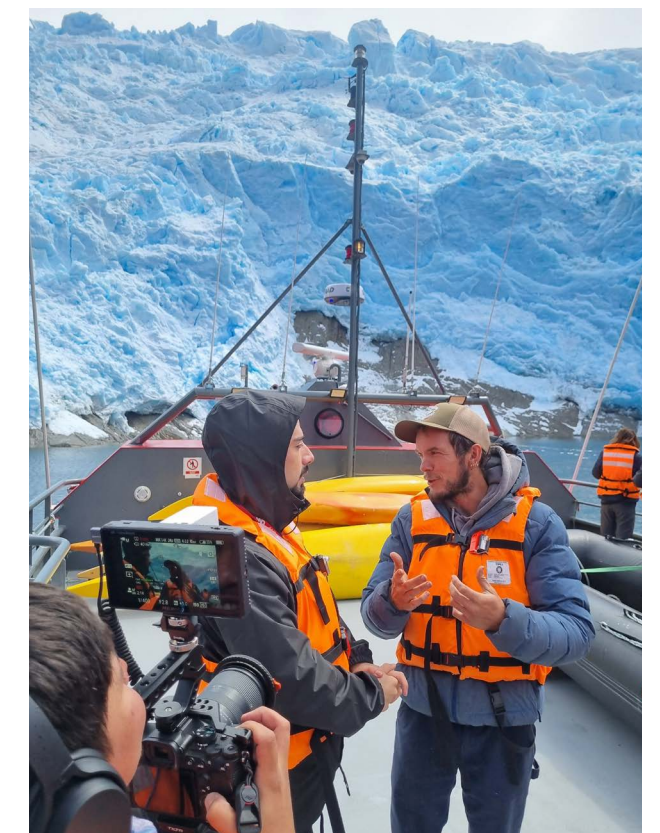
Nuestra llegada a LinkedIn marcó también un paso estratégico: en pocos meses alcanzamos **12.300 seguidores**, conectando con nuevas audiencias del mundo del liderazgo, la filantropía y la toma de decisiones.

En prensa, logramos más de **500 apariciones en medios** nacionales e internacionales. Un hito destacado fue el primer viaje de prensa a Cabo Froward, que posicionó este futuro parque nacional en medios como The New York Times, The Guardian y diversas agencias de noticias, proyectando la visión de conservación de Chile hacia una audiencia global.

Detrás de cada historia hay un equipo comprometido que, desde el territorio, nos transmite la importancia de la conservación a

través de un mensaje movilizador, capaz de ampliar miradas, despertar conciencia y profundizar la valoración de la naturaleza. Este trabajo también es posible gracias al talento de muchos fotógrafos y realizadores audiovisuales que nos permitieron compartir los paisajes, la vida silvestre y los esfuerzos de conservación que inspiran para proteger lo silvestre.

Comunicar el *rewilding* es una parte esencial de nuestra misión. Porque sólo aquello que se conoce se valora; y sólo aquello que se valora se protege.



Rewilding Chile en gira

A lo largo de 2025, nuestro equipo participó de importantes encuentros de conservación tanto en Chile como a nivel internacional, entre ellos Climate Week NYC, Biodiversity Week en Expo Osaka, la Rewilding Futures Conference en Cambridge (Reino Unido), Conferencia de las Naciones Unidas sobre los Océanos en Francia, ATTA World Adventure Tourism Summit, The Great Elephant Migration en Estados Unidos y el Festival Ladera Sur en Santiago.

Uno de los hitos del año fue el lanzamiento del documento “*Rewilding en Chile: Experiencias y proyecciones*”, presentado en un seminario realizado en Santiago que reunió a representantes del mundo público y privado para reflexionar sobre el presente y futuro de este enfoque de conservación.

Estos espacios representaron valiosas oportunidades para compartir nuestro trabajo, fortalecer alianzas e intercambiar experiencias con otros actores del ámbito de la conservación.



Resumen Financiero

En 2025, Rewilding Chile alcanzó un 98% de ejecución presupuestaria, superando el 89% registrado en 2024. Esta mejora responde a una mayor eficiencia en la implementación de proyectos, una planificación financiera más precisa y una ejecución alineada con los flujos efectivos de ingresos.

En conservación terrestre, la organización donó más de 127.302 hectáreas (314.570 acres) para la creación del Parque Nacional Cabo Froward, y adquirió más de 24.000 hectáreas adicionales (59.300 acres), para la creación y expansión de áreas protegidas, lo que se refleja contablemente en variaciones del activo fijo al momento de su transferencia al Estado.

En lo que se refiere a inversiones, como parte del plan de sucesión de Tompkins Conservation, Rewilding Chile recibió USD 7,3 millones destinados exclusivamente a reservas de largo plazo: de los cuales USD 5,3 millones se destinaron a un Fondo de Emergencia, concebido como resguardo ante eventuales caídas significativas en la recaudación de fondos; y USD 2 millones se asignaron como capital inicial del Fondo Legado de Parques (Parks Legacy Fund), una iniciativa que busca crear un fondo de inversión a largo plazo cuyos retornos irán en apoyo de los parques emblemáticos creados junto a Tompkins Conservation: los parques nacionales Pumalín Douglas Tompkins y Patagonia, además del futuro parque nacional Cabo Froward, el primer parque impulsado por Rewilding Chile.

Con una meta inicial de USD 15 millones para el 2027, estos fondos fueron invertidos en diciembre del 2025 en una cartera diversificada, los cuales han generado a la fecha un retorno aproximado del 6%, fortaleciendo la sostenibilidad financiera de largo plazo.

Estos estados financieros han sido preparados de acuerdo con las Normas Internacionales de Información Financiera para Pequeñas y Medianas Entidades ("NIIF para PYMES") emitidas por el Consejo de Normas Internacionales de Contabilidad ("IASB") y representan la adopción integral, explícita y sin reservas de la mencionada norma.



Los estados financieros se presentan en pesos chilenos (CLP), que es la moneda funcional y de presentación de la Fundación. Toda la información presentada en pesos chilenos ha sido redondeada a la unidad de mil más cercana. Para efectos de este resumen, las cifras se han presentado en Dólares Americanos (USD) al tipo de cambio oficial de cierre CLP/USD al 31 de diciembre de los años 2025 (907,13 CLP/USD) y 2024 (996,46 CLP/USD).

ESTADOS DE SITUACIÓN FINANCIERA Al 31 de diciembre de 2024 y 2025

ACTIVOS	12/31/2025 CLP Miles	12/31/2025 USD	12/31/2024 CLP Miles	12/31/2024 USD
Activos Corrientes				
Efectivo y equivalentes al efectivo	12,052,837	13,286,780	10,271,288	10,307,778
Deudores comerciales y otras cuentas por cobrar	33,594	37,034	1,889	1,895
Total Activos Corrientes	12,086,431	13,323,814	10,273,177	10,309,673
Activos no corrientes				
Propiedades, planta y equipos	19,511,207	21,508,722	27,693,653	27,792,037
Total Activos no Corrientes	19,511,207	21,508,722	27,693,653	27,792,037
TOTAL ACTIVOS	31,597,638	34,832,536	37,966,830	38,101,710

PASIVOS Y PATRIMONIO	12/31/2025 CLP Miles	12/31/2025 USD	12/31/2024 CLP Miles	12/31/2024 USD
PASIVOS				
Pasivos Corrientes				
Cuentas comerciales y otras cuentas por pagar, corrientes	68,847	75,895	88,246	88,560
Provisiones por beneficios a los empleadores, corrientes	96,728	106,631	77,535	77,810
Total Pasivos Corrientes	165,575	182,526	165,781	166,370
Pasivos no Corrientes				
Provisiones por beneficios a los empleadores, no corrientes	-0	-0	-0	-0
Total Pasivos no Corrientes	-0	-0	-0	-0
TOTAL PASIVOS	165,575	182,526	165,781	166,370
PATRIMONIO				
Aportes	1,976,625	2,178,988	1,976,625	1,983,647
Superávit Acumulado	29,455,438	32,471,022	35,824,424	35,951,693
TOTAL PATRIMONIO	31,432,063	34,650,010	37,801,049	37,935,340
TOTAL PASIVOS Y PATRIMONIO	31,597,638	34,832,536	37,966,830	38,101,710

ESTADOS DE FLUJO DE EFECTIVO Al 31 de diciembre de 2024 y 2025

FLUJOS DE EFECTIVO PROCEDENTES DE (UTILIZADOS EN)	12/31/2025 CLP Miles	12/31/2025 USD	12/31/2024 CLP Miles	12/31/2024 USD
Actividades de Operación				
Donaciones recibidas	18,618,127	20,524,210	12,130,961	12,174,057
Otros ingresos	587,947	648,140	794,322	797,144
Pagos a proveedores de bienes y servicios	(4,320,533)	(4,762,860)	(4,475,605)	(4,491,505)
Flujos de efectivo netos procedentes de actividades de operación	14,885,541	16,409,490	8,449,678	8,479,696
Actividades de Inversión				
Compras de propiedades, planta y equipo	8,001,422	8,820,590	(4,840,568)	(4,857,764)
Donación de tierras	(21,105,415)	(23,266,142)	-	-
Flujos de efectivo netos utilizados en actividades de inversión	(13,103,993)	(14,445,552)	(4,840,568)	(4,875,764)
Incremento neto de efectivo y equivalentes al efectivo	1,781,548	1,963,938	3,609,110	3,621,932
Efectivo y equivalentes al efectivo al principio del período	10,271,288	10,307,778	6,662,178	7,595,515
Ajustes de tipo de cambio	-	1,015,063	-	(909,669)
Efectivo y equivalentes al efectivo al final del período	12,052,836	13,286,779	10,271,288	10,307,778

ESTADOS DE RESULTADOS INTEGRALES Al 31 de diciembre de 2024 y 2025

INGRESOS (COSTOS)	12/31/2025 CLP Miles	12/31/2025 USD	12/31/2024 CLP Miles	12/31/2024 USD
DONACIONES RECIBIDAS				
Donaciones para Proyectos	12,057,622	13,292,055	6,413,215	6,435,998
Donaciones para Compra de Tierras	6,560,505	7,232,155	5,717,746	5,738,059
TOTAL DONACIONES	18,618,127	20,524,210	12,130,961	12,174,057
COSTOS Y GASTOS				
Gastos del Personal	(1,473,357)	(1,624,196)	(1,066,269)	(1,070,057)
Depreciación	(181,024)	(199,557)	(125,596)	(126,042)
Mantenimiento	(285,176)	(314,372)	(1,759,334)	(1,765,584)
Movilización	(453,702)	(500,151)	(399,363)	(400,782)
Honorarios	(525,095)	(578,853)	(483,142)	(484,858)
Gastos de arriendo y gastos operacionales	(585,555)	(645,503)	(517,874)	(519,714)
Gastos de administración	(478,509)	(527,497)	(417,881)	(419,366)
TOTAL COSTOS Y GASTOS	(3,982,418)	(4,390,129)	(4,769,459)	(4,786,403)
OTROS RESULTADOS Y DIFERENCIAS DE CAMBIO				
Otros ingresos	587,947	648,140	794,322	797,144
Donación de tierras	(21,261,768)	(23,438,502)	-0	-0
Diferencia de cambio	(330,874)	(364,748)	139,524	140,020
TOTAL RESULTADOS Y DIFERENCIAS DE CAMBIO	(21,004,695)	(23,155,110)	933,846	937,164
SUPERÁVIT DEL EJERCICIO	(6,368,986)	(7,021,029)	8,295,348	8,324,818

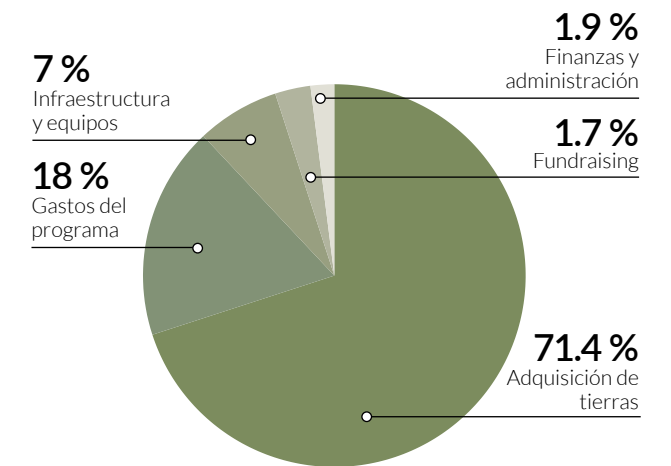
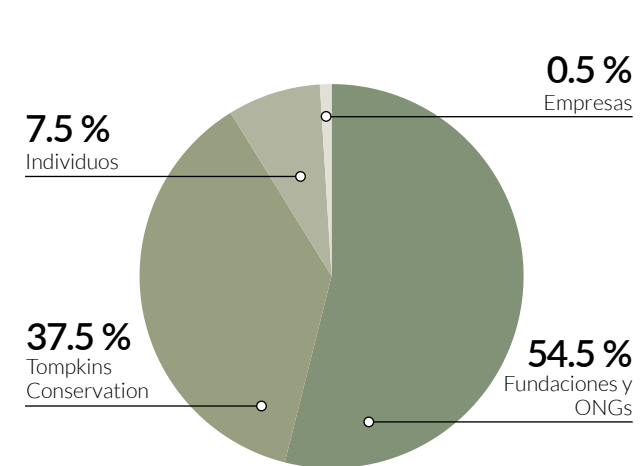
FUENTES DE FINANCIAMIENTO Y GASTOS - 2025

DONACIONES	USD	%
Fundaciones	10,871,161	54.5%
Tompkins Conservation	7,483,967	37.5%
Individuos	1,501,792	7.5%
Empresas	84,447	0.5%
TOTAL DONACIONES	19,941,367	100%

COSTOS Y GASTOS	USD	%
Gastos Operacionales		
Gastos del programa	3,125,723	18%
Finanzas y administración	322,136	1.9%
Fundraising	296,231	1.7%
Total Gastos Operacionales	3,744,090	

Inversiones de capital	USD	%
Infraestructura y equipos	1,207,009	7%
Adquisición de tierras	12,367,527	71.4%
Total Inversiones de capital	13,574,536	

TOTAL COSTOS Y GASTOS	USD	%
TOTAL COSTOS Y GASTOS	17,318,626	100%



FONDOS DE INVERSIÓN	USD
Fondo Parques Nacionales Legado	2,040,950
Fondo de reserva	5,300,000
TOTAL	7,340,950



Rewilding Chile cuenta con patrocinio fiscal de Re:wild, una organización sin fines de lucro registrada en EE.UU. como 501(c)(3) (Tax ID 26-2887967), y las donaciones son deducibles de impuestos en la medida permitida por la ley estadounidense.

¡Gracias!

El progreso alcanzado en 2025 refleja un compromiso compartido con la protección y restauración de los paisajes terrestres y marinos de Chile. Este trabajo es posible gracias a la generosidad y convicción de nuestra comunidad de colaboradores y donantes.

En 2025, tuvimos el honor de contar con el compromiso de 56 donantes chilenos que apoyaron activamente nuestra misión. Cada uno representa una poderosa expresión de liderazgo local y de responsabilidad compartida en la protección del patrimonio natural que nos pertenece a todos. Esperamos seguir ampliando esta comunidad en los años venideros, invitando a más personas a ser parte de la protección de los territorios terrestres y marinos de Chile para las futuras generaciones.

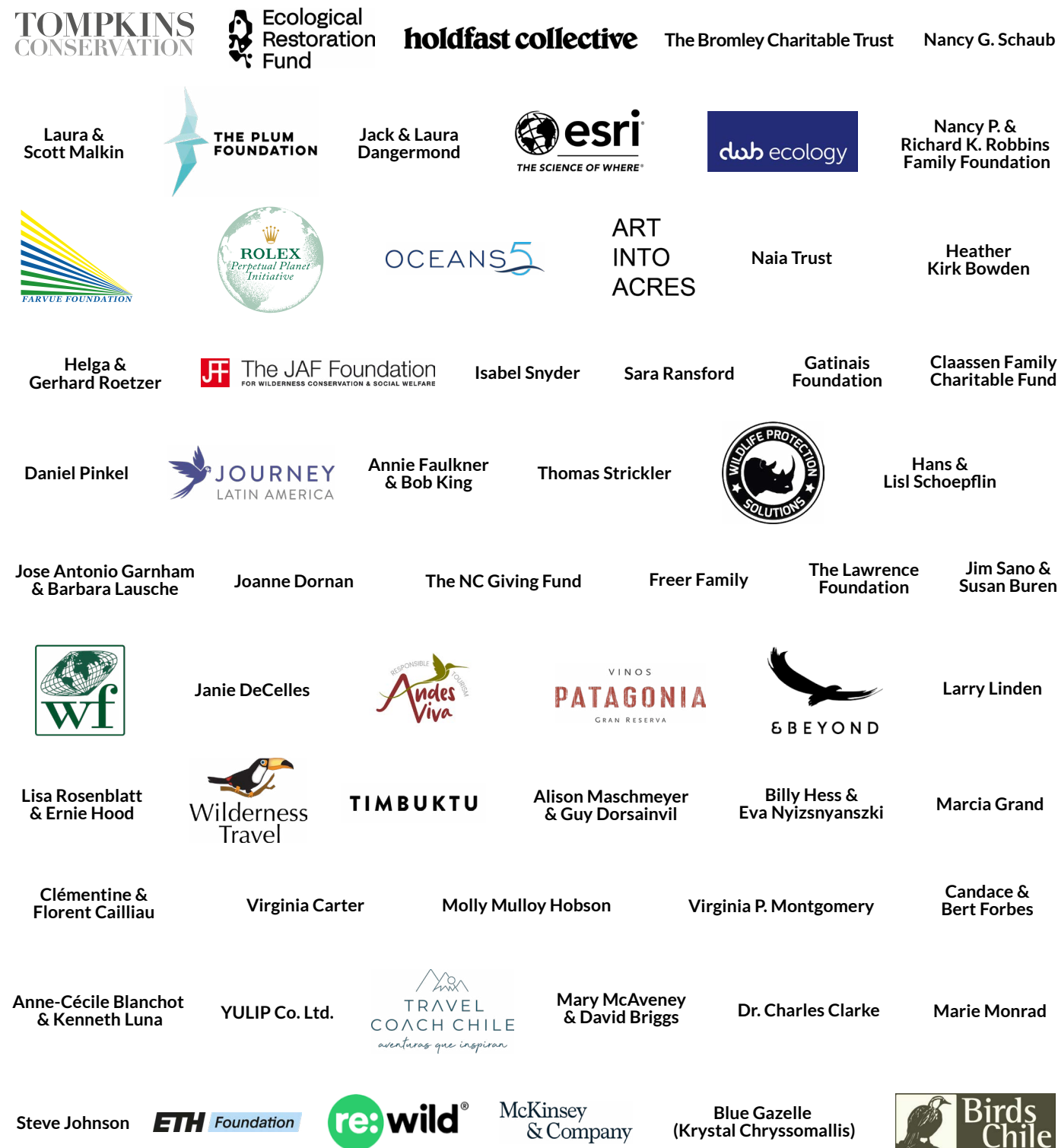
Si bien muchas otras personas prefieren contribuir de manera anónima, y algunos lo hacen de formas que no se reflejan aquí, nos complace reconocer a quienes aportaron US\$1.000 o más durante 2025.

Asimismo, extendemos nuestro sincero agradecimiento a quienes han incluido a Rewilding Chile en su planificación patrimonial. Estos compromisos de largo plazo reflejan una profunda confianza en nuestra misión y contribuyen a asegurar que este trabajo perdure por generaciones.

“Agradecemos profundamente a las personas, familias y aliados que creen en esta visión y ayudan a hacerla realidad. Sus contribuciones hacen posible la creación y ampliación de parques nacionales, la recuperación de ecosistemas, la protección de la vida silvestre y el fortalecimiento de vínculos significativos entre las comunidades locales y la naturaleza. Cada aporte realmente marca la diferencia, y valoramos la confianza depositada en nosotros por quienes acompañan a Rewilding Chile”.



MARCELA QUIROZ,
DIRECTORA DE FILANTROPÍA
Y ALIANZAS



DONANTES QUE HAN INCLUIDO A RC EN SU TESTAMENTO

Jim Sano & Susan Buren
Marilyn & Larry Acord Family Trust
Bradford Archer
Steve Johnson
Bill Masure
The NC Giving Fund

ADMINISTRACIÓN DEL FONDO PARQUES NACIONALES LEGADO





HAGAMOS *REWILDING* JUNTOS

Reconociendo la magnitud y la urgencia de los retos climáticos y de biodiversidad a los que nos enfrentamos hoy en día, fomentamos la colaboración entre filántropos, fundaciones, empresas, gobiernos y sociedad civil para impulsar un cambio positivo. ¡Es hora de actuar!

Si quiere saber más de nuestro trabajo, no dude en contactarnos:

MARCELA QUIROZ
DIRECTORA DE ALIANZAS ESTRATÉGICAS Y FILANTROPIA

marcela.quiroz@rewildingchile.org

CAROLINA MORGADO
DIRECTORA EJECUTIVA

carolina.morgado@rewildingchile.org

Este reporte anual es únicamente para fines informativos. Ninguna información o contenido de este reporte debe interpretarse como una solicitud, explícita o implícita, de donaciones o contribuciones de ningún tipo.

FUNDACIÓN
**REWILDING
CHILE**

El Legado de Tompkins Conservation

REPORTE ANUAL 2025





FUNDACIÓN
**REWILDING
CHILE**

El Legado de Tompkins Conservation